



دليلك الكامل من 16 نقطة لفحص دراجة نارية مستعملة قبل دفع المال.

⚠️ اقرأ هذا قبل البدء

هذه القائمة تغطي الفحص الفني للدراجة النارية المستعملة. الجانب القانوني والورقي تتم تغطيته في مقال منفصل على goutchen.com. حتى ذلك الحين، استشر متخصصًا موثوقًا أو الجهة المختصة قبل الشراء.

كيفية استخدام هذه القائمة

1. الدليل: نقاط الفحص الـ 16 شرخًا، مع ما يجب فحصه وما يجعلك تنسحب. اقرأها في البيت، قبل أن تذهب.
2. مقياس المسافة: مرجع سريع للحكم على ما إذا كانت مسافة الدراجة منخفضة أو عادية أو عالية.
3. بطاقة التقييم المطبوعة: اطبع الصفحة الأخيرة وخذها معك. قيم كل دراجة من 10 لكل نقطة، اجمع الإجمالي وقارن حتى ثلاث دراجات.

📋 ما يجب إحضاره

مصباح يدوي · مقياس عمق المداس · قفازات · قطعة قماش نظيفة · صديق على دراية · وهذه البطاقة مطبوعة، مع قلم.

قبل لقاء البائع: السلامة أولاً

⚠️ احذر من الاحتيال. إذا بدت الصفقة جيدة جدًا لدرجة لا تصدق، فهي غالبًا كذلك.

👤 لا تذهب أبدًا وحدك. خذ صديقًا، يفضل من يعرف الدراجات النارية.

👁️ التق في الأماكن العامة. اختر أماكن مزدحمة ومضاءة جيدًا مثل موقف سيارات أو محطة وقود.

🗨️ أخبر شخصًا بخطتك. شارك مكان وزمن اللقاء مع أحد أفراد العائلة أو صديق.

👛 لا تحمل مبالغ كبيرة نقدًا. احضر ما تحتاجه فقط بعد تأكيد الصفقة.

📞 هاتفك مشحون وفي متناولك. في حال احتجت للمساعدة.

📄 اطلب سجلات الصيانة والفواتير. تظهر مدى العناية بالدراجة.

🗨️ خذ وقتك. لا تدع البائع يستعجلك. افحص كل شيء وثق بحدسك.

🏍️ اختبر القيادة فقط إذا كان آمنًا. ارتدِ المعدات المناسبة وتأكد من موافقة البائع.

📷 وثّق الزيارة. صور الدراجة وأوراقها لسجلاتك الخاصة.

على الدراجة المستعملة تقرأ رقمًا واحدًا: المسافة الإجمالية المعروضة على العداد. ابحث عن هذا الرقم في الجدول أدناه: العمود الأوسط هو نقطتك الجاهزة من 10 ل النقطة 1 (المسافة) على بطاقة التقييم.

إجمالي المسافة على العداد	النقطة	ما يعنيه عادة
أقل من 8,000 كم	10	شبه جديدة، بالكاد استُعملت.
8,000 – 24,000 كم	9	مسافة منخفضة جدًا.
24,000 – 40,000 كم	8	مسافة منخفضة، عمر طويل متبقي.
40,000 – 56,000 كم	7	متوسطة لدراجة مستعملة.
56,000 – 72,000 كم	6	فوق المتوسط، جيدة إن صيانتها جيدة.
72,000 – 88,000 كم	5	مسافة مرتفعة. افحص سجل الصيانة بعناية.
88,000 – 112,000 كم	4	مسافة عالية. توقع بعض القطع المهترئة.
112,000 – 145,000 كم	3	مسافة عالية جدًا.
145,000 – 177,000 كم	2	عالية للغاية. إصلاحات كبرى متوقعة قريبًا.
أكثر من 177,000 كم	1	بالية لمعظم الدراجات. اشتر فقط كمشروع رخيص.

ضع 0 إذا كان العداد مكسورًا أو غير قابل للقراءة أو يبدو متلاعبًا به: ببساطة لا يمكنك الوثوق بالرقم.

عدّل حسب نوع الدراجة.

يناسب الجدول دراجة نارية متوسطة الحجم. الدراجات الصغيرة والرياضية تعمل بجهد أكبر: انقص النقطة بـ 1-2. الدراجات الكبيرة السياحية والكرورز تدوم أطول: زد 1-2. كروزر كبير بحالة جيدة عند 130,000 كم يمكن أن يكون 6 وليس 3.

المسافة المنخفضة ليست جيدة تلقائيًا.

الاستخدام المنتظم والهادئ يحافظ على الجوانات والوقود والبطارية: دراجة بقيت بلا حركة لسنوات قد تحتاج عملاً أكثر من واحدة استُعملت كثيرًا وصينت جيدًا. وإذا لم يتطابق الرقم المنخفض مع مقابض أو مساند أرجل أو مقعد مهترئ، اشتهبه في عداد مُتلاعب به.

اعمل حول الدراجة بالترتيب. لكل نقطة، اقرأ ما يجب فحصه ثم أعطِ الدراجة نقطة من 10 على بطاقة التقييم المطبوعة.

1 · المسافة (عداد المسافات)

لماذا هذا مهم. العداد هو دليلك الأول على مدى عمل الدراجة، لكنه لا يقول الحقيقة إلا عندما يتطابق مع عمر الدراجة وحالتها وسجل الصيانة.

ما يجب فحصه

- اقرأ إجمالي المسافة على العداد وجد نقطتها من 0 إلى 10 على مقياس المسافة في الصفحة السابقة.
- احذر التلاعب: مقابض أو مساند أرجل أو مقعد أو مفاتيح مهترئة على دراجة «قليلة المسافة» = راية حمراء.
- قارن الرقم مع فواتير الصيانة وسجلات الفحص القديمة.

▶ ارفض إذا: العداد يبدو متلاعبًا به، أو المسافة لا تفسرها حالة الدراجة وتاريخها.



2 · الانسيابيات وألواح الهيكل

لماذا هذا مهم. الهيكل المتشقق أو غير المتطابق أو سيء التركيب غالبًا أول دليل مرئي على حادث أو تخزين سيء.

ما يجب فحصه

- ابحث عن الشقوق والخدوش العميقة، خاصة على الحواف السفلية وزوايا الألواح.
- افحص علامات إعادة الطلاء: رذاذ زائد، خطوط تغطية، لون أو ملمس غير متطابق.
- تأكد من اصطفااف الألواح بشكل صحيح، دون مسامير مفقودة أو ألسنة مكسورة أو إصلاحات بالأشرطة البلاستيكية.

▶ ارفض إذا: ألواح مثبتة بالهيكل غير مصطفة، أو يشير الضرر إلى حادث قوي.



3 · الإطار والعجلة الأمامية

لماذا هذا مهم. يحمل الإطار والجنط الأماميان فرملتك وتوجيهك. والمتآكلان أو المتضرران خطر ومكلفان.

ما يجب فحصه

- تحقق من عمق المداس عند مؤشرات التآكل، وابحث عن تآكل غير متساوٍ أو مسطح.
- افحص الشقوق والتشققات وتاريخ DOT: الإطارات فوق 5-6 سنوات قاسية وغير آمنة حتى مع المداس.
- انظر عن قرب إلى الجنط بحثًا عن انبعاجات، تشوهات، شقوق أو ترنج.

▶ ارفض إذا: الجنط متشقق أو ملتوي، أو خيوط الإطار ظاهرة.



لماذا هذا مهم. الفرامل ليست مكان توفير المال. التيل المتآكل والأقراص المخدوشة تقلل قوة الإيقاف وتكلف الكثير للإصلاح.

ما يجب فحصه

- افحص سماكة تيل الفرامل: استبدلها قريبًا إذا كانت أقل من 2~3 ملم.
- تحسس القرص بحثًا عن تجاويف عميقة وحافة بالية؛ اضغط المقبض: يجب أن يكون ثابتًا وليس إسفنجيًا.
- افحص مستول ولون سائل الفرامل (الداكن قديم)، وابحث عن تسربات في الكالبير والخرطوم.

▶ ارفض إذا: المقبض يصل إلى الجريدون، القرص مخدوش بشدة، أو الكالبير يسرب.

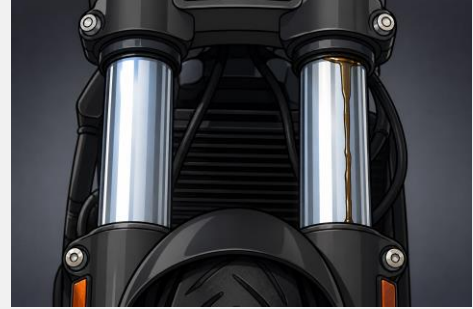


لماذا هذا مهم. الشوكة المسرّبة أو التالفة تفسد التحكم والفرملة، والجوانات والزيت والأنابيب فاتورة كبيرة.

ما يجب فحصه

- افحص أنابيب الشوكة بحثًا عن نقر، صداد، وخدوش فوق الجوانات.
- ابحث عن زيت على الأنابيب أو الجوانات: غشاء لامع ورطب = تسرب الجوانات.
- اضغط بقوة على المقود: يجب أن تنضغط الشوكة وترتد بسلاسة دون طقطقة.

▶ ارفض إذا: أنبوب شوكة ملتوٍ أو منقر بشدة، أو كلا الجوانتان تسريان.

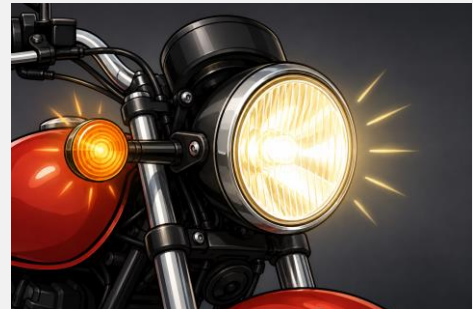


لماذا هذا مهم. كل ضوء يجب أن يعمل: لسلامتك، لرؤيتك، وللبقاء قانونيًا على الطريق.

ما يجب فحصه

- اختبر الضوء العالي والمنخفض، الضوء الخلفي، الفرامل (المقبض والدواسة) والإشارات الأربعة.
- جرب البوق، وأضواء التحذير إن وجدت.
- افحص العدسات المتشققة، الماء أو التكثف داخل الوحدات، والحوامل المرترخية أو المكسورة.

▶ ارفض إذا: عدة أجهزة كهربائية ميتة دفعة واحدة، إشارة محتملة لمشكلة في الأسلاك.



لماذا هذا مهم. عند تشغيل المفتاح، تجري لوحة العدادات فحصًا ذاتيًا. تخبرك إذا كانت حساسات الدراجة والإلكترونيات سليمة.

ما يجب فحصه

- أدر المفتاح مع إيقاف المحرك: يجب أن تضيء كل المصابيح التحذيرية.
- شغل المحرك: مصابيح ABS، الزيت، المحرك يجب أن تنطفئ بعد ذلك.
- مصباح لا يضيء أبدًا قد يكون لمبة مُزالة لإخفاء عطل؛ مصباح يبقى مضاءً = عطل نشط. (ليست كل الدراجات بكل المصابيح).

▶ ارفض إذا: ضوء ABS أو إدارة المحرك يبقى مضاءً، أو لمبة تحذير مفقودة بشكل مشبوه.



لماذا هذا مهم. المقابض وأطراف المقود أول ما يلامس الأرض في السقوط، تكشف غالبًا عن سقوط لم يذكره البائع.

ما يجب فحصه

- انظر عن قرب لأطراف المقابض والفرامل وأطراف المقود: طحن، خدوش، أو ثني.
- افحص المقابض والمفاتيح بحثًا عن تآكل غير متساوٍ، وتأكد أن كل مفتاح ينقر بشكل صحيح.
- أدر مقبض الوقود بالكامل: يجب أن يعود وحده إلى وضع الإغلاق، دون التصاق.

▶ ارفض إذا: أطراف المقابض مهترئة لكن البائع ينكر السقوط.

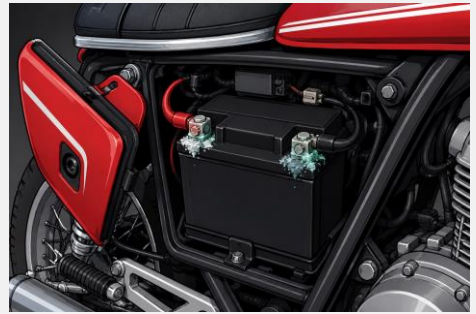


لماذا هذا مهم. بطارية ضعيفة أو وصلات كهربائية رديئة تسبب صعوبة البدء، أضواء خافتة، وأجهزة معطلة.

ما يجب فحصه

- افحص أطراف البطارية للتآكل وأنها مثبتة جيدًا.
- استمع للبهادئ: يجب أن يدور قويًا وسريعًا، لا ببطء وكسل.
- اختبر كل مفتاح في الجانب الأيسر: الإشارات، البوق، الأضواء، مفتاح إيقاف الطوارئ.

▶ ارفض إذا: المحرك يدور ببطء، الأطراف متآكلة بشدة، أو علامات على إعادة شحن قسرية حديثة.



10 · المحرك والعامد (الجانب الأيمن)

لماذا هذا مهم. هذا قلب الدراجة. التسريبات والدخان والأصوات الغريبة هنا هي أعلى المشاكل في الإصلاح.

ما يجب فحصه

- ابحث عن تسرب الزيت حول الجوانات والكتل؛ افحص مستوى الزيت ولونه (كهرماني جيد، أسود قديم، لبيبي = ماء في الزيت).
 - على الدراجات المبردة بالسائل افحص السائل؛ افحص العامد بحثاً عن ثقوب، صدأ شديد، إصلاحات بدائية.
 - راقب دخان العامد عند التشغيل: أزرق = حرق زيت، أبيض = سائل تبريد، أسود = ثري. اسمع طرقات وأصوات.
- ▶ ارفض إذا: الزيت لبيبي، دخان أزرق ثقيل، أو طرقات عميقة من المحرك.



11 · السلسلة والتروس والإطار الخلفي

لماذا هذا مهم. السلسلة والتروس تظهر مستوى الصيانة، ومجموعة بالية إصلاح مكلف.

ما يجب فحصه

- افحص السلسلة: صدأ، وصلات صلبة، شد صحيح، علامات تشحيم.
 - افحص أسنان التروس: المعقوفة أو المدببة = المجموعة بالية (تستبدل السلسلة والتروس معاً).
 - افحص مدامس الإطار الخلفي، نمط التآكل، وتاريخ DOT، والجنت للتللف.
- ▶ ارفض إذا: أسنان تروس معقوفة وسلسلة جافة صدئة: احتسب طقم سلسلة وتروس كامل.



12 · الفرامل والمحاور الخلفية

لماذا هذا مهم. ممتص صدمات متعب أو فرامل خلفية ضعيفة يضر بالاستقرار، وكلاهما ليس رخيصاً.

ما يجب فحصه

- افحص تيل الفرامل الخلفية وقرصها وإحساس الدواسة.
 - ابحث عن تسرب زيت من ممتص الصدمات الخلفي، وأنه لم يهبط.
 - اضغط على مؤخرة الدراجة: يجب أن تستقر بارتداد واحد دون طقطقة؛ حرك العجلة الخلفية لاكتشاف محاور سواعد متحركة أو وصلات مرتخية.
- ▶ ارفض إذا: ممتص الصدمات يسرب زيتاً، أو سواعد متحركة ووصلات تبدو مرتخية.

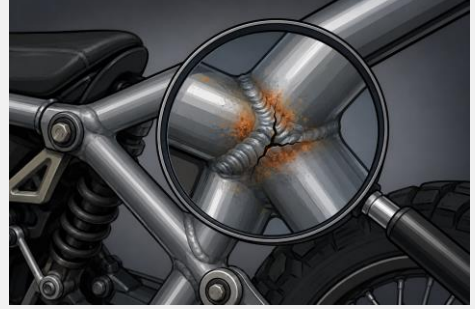


لماذا هذا مهم. الهيكل هو القطعة الوحيدة التي لا يمكن المساس بها بأمان. الضرر هنا سبب رفض فوري.

ما يجب فحصه

- افحص الهيكل حول اللحامات وعمود التوجيه وجميع نقاط التثبيت: شقوق، انبعاجات، صدأ.
- ابحث عن إعادة طلاء أو معجون يخفي إصلاحًا، وعن تجاعيد تشير إلى هيكل تم تعديله.
- أمسك الفرامل الأمامية، حرك الدراجة، وأدر المقود من جانب إلى آخر: التوجيه يجب أن يكون سلسًا، دون لقمات أو خلخلة.

▶ ارفض إذا: ارفض فورًا هيكلًا متشقّقًا، صدأ في اللحامات، أو أي علامة على هيكل تم تعديله.



لماذا هذا مهم. محرك ساخن يخفي مشاكل البدء البارد. يجب أن تكون الدراجة باردة تمامًا عند وصولك.

ما يجب فحصه

- المس المحرك والعاقد قبل أي شيء: يجب أن يكونا باردين تمامًا.
 - ابدأ تشغيلها باردة: يجب أن تشتعل بقليل من التدوير وتستقر على ريغ ثابت.
 - راقب الدخان الكثيف، واستمع للأصوات التي تختفي مع التسخين.
- ▶ ارفض إذا: البائع سخّن المحرك ولا يمكنه التفسير، أو يحتاج كثيرًا من التدوير والوقود ليبقى يعمل.



لماذا هذا مهم. فقط القيادة تكشف كيف يتصرف القابض والتروس والشاسيه فعلاً تحت الحمل.

ما يجب فحصه

- افحص القابض: إذا ارتفعت الدورات لكن السرعة لم تتبع، فالقابض ينزلق.
 - بدّل بين كل التروس: يجب أن تنخرط بنظافة دون نقاط حياذ كاذبة أو خروج من السرعة.
 - تأكد أن الدراجة تسير في خط مستقيم، الفرامل تشد مستقيمة، ولا اهتزاز أو رجفة.
- ▶ ارفض إذا: القابض ينزلق، الجير يقفز من السرعة، أو تشعر باهتزاز في الهيكل.
- ملاحظة: اختبر القيادة فقط بالمعدات المناسبة، بموافقة البائع، وحيث يكون آمنًا وقانونيًا.



لماذا هذا مهم. حتى دراجة مثالية لا تنفعك إذا لم تكن الأوراق مرتبة، أو لم تكن فعلاً ملكية البائع.

ما يجب فحصه

- تحقق أن رقم الهيكل VIN يطابق التسجيل/سند الملكية تمامًا، وأن رقم المحرك يطابق الأوراق.
- أكد أن هوية البائع تطابق المالك المسجل، واسأل عن أي تمويل أو قرض على الدراجة.
- تحقق أن لوحة VIN لم يتم إعادة برشمها أو خدشها أو العبث بها.

▶ ارفض إذا: VIN لا يطابق، البائع ليس المالك المسجل، أو لوحة VIN تبدو متلاعبًا بها.

ملاحظة: مقال منفصل عن الإرشادات القانونية والورقية قادم على goutchen.com.



- أثناء فحصك لكل دراجة، أعط كل نقطة من النقاط الـ 16 نقطة من 10:
- 10-9 : حالة كالجديدة أو ممتازة.
 - 8-7 : تآكل طبيعي لدراجة مستعملة، لا داعي للقلق.
 - 6-4 : تحتاج اهتمامًا أو إصلاحًا قريبًا. استخدمها للتفاوض على السعر.
 - 3-0 : مشكلة خطيرة: مكلفة الإصلاح أو خطر على السلامة.
- اجمع نقاط الـ 16 للحصول على إجمالي من 160. ثم اقرأ الحكم أدناه.

المجموع	ما يعنيه
160-140	ممتاز. دراجة معتنى بها جيدًا. اشترِ بثقة (مع تطابق الأوراق).
139-110	جيد. تآكل طبيعي. تفاوض على النقاط الأضعف.
109-80	تحذير. عدة مشاكل: احسب تكلفة الإصلاحات واخصمها من عرضك.
أقل من 80	ابتعد. مشاكل كثيرة جدًا؛ التكاليف الخفية ستفوق التوفير.

▶ قاعدة تتجاوز النقطة.

أي راية حمراء «ارفض إذا...» في هذا الدليل ملغية للصفحة بمفردها، مهما كان المجموع. هيكل متشقق، VIN غير متطابق، أو زيت محرك لبني يجب أن تنهي الصفقة حتى على دراجة ممتازة في باقي النواحي.

اطبع هذه الصفحات وخذها معك. املأ تفاصيل الدراجة، قيم كل نقطة من 10 أثناء فحصك (الملاحظة الرمادية تحت كل نقطة تذكر بما يجب فحصه)، ثم اجمع كل عمود وقارن.

تفاصيل الدراجة	الدراجة 1	الدراجة 2	الدراجة 3
الماركة			
الموديل			
السنة			
المسافة			

#	نقطة الفحص	النقطة / 10	النقطة / 10	النقطة / 10																				
	<p>المسافة (عداد المسافات)</p> <p>استخدم مقياس المسافة أدناه: ابحث عن قراءة العداد الإجمالية للحصول على النقطة. مقابض أو مقعد أو مساند أرجل مهترئة على دراجة «قليلة المسافة» قد تعني تلاعبًا بالعداد.</p> <p>مقياس المسافة · المسافة الإجمالية على العداد، ثم النقطة:</p> <table border="1"> <tr> <td>5</td> <td>أقل من 8,000 كم</td> <td>10</td> <td>72,000 – 88,000 كم</td> </tr> <tr> <td>4</td> <td>8,000 – 24,000 كم</td> <td>9</td> <td>88,000 – 112,000 كم</td> </tr> <tr> <td>3</td> <td>24,000 – 40,000 كم</td> <td>8</td> <td>112,000 – 145,000 كم</td> </tr> <tr> <td>2</td> <td>40,000 – 56,000 كم</td> <td>7</td> <td>145,000 – 177,000 كم</td> </tr> <tr> <td>1</td> <td>56,000 – 72,000 كم</td> <td>6</td> <td>أكثر من 177,000 كم</td> </tr> </table> <p>الدراجات الصغيرة / الرياضية: انقص 1-2. الدراجات الكبيرة / الكروزر: زد 1-2. عداد مكسور أو متلاعب به = 0.</p>	5	أقل من 8,000 كم	10	72,000 – 88,000 كم	4	8,000 – 24,000 كم	9	88,000 – 112,000 كم	3	24,000 – 40,000 كم	8	112,000 – 145,000 كم	2	40,000 – 56,000 كم	7	145,000 – 177,000 كم	1	56,000 – 72,000 كم	6	أكثر من 177,000 كم			1
5	أقل من 8,000 كم	10	72,000 – 88,000 كم																					
4	8,000 – 24,000 كم	9	88,000 – 112,000 كم																					
3	24,000 – 40,000 كم	8	112,000 – 145,000 كم																					
2	40,000 – 56,000 كم	7	145,000 – 177,000 كم																					
1	56,000 – 72,000 كم	6	أكثر من 177,000 كم																					
	<p>الانسيابيات وألواح الهيكل</p> <p>ابحث عن الشقوق والخدوش العميقة وعلامات إعادة الطلاء: رذاذ زائد، خطوط تغطية، لون غير متطابق. يجب أن تكون الألواح مصطفة بشكل صحيح، دون فقدان مسامير أو كسر السنة.</p>				2																			
	<p>الإطار والعجلة الأمامية</p> <p>تحقق من عمق المداس عند مؤشرات التآكل وابحث عن شقوق أو تشققات جافة. الإطارات التي تتجاوز 5-6 سنوات غير آمنة. افحص الجنط للبحث عن انبعاجات أو تشوهات أو ترنج.</p>				3																			

#	نقطة الفحص	النقطة / 10	النقطة / 10	النقطة / 10
4	الفرامل الأمامية افحص سماكة تيل الفرامل والقرص لرؤية تجاوي عميقة. يجب أن يكون المقبض ثابتًا وليس إسفنجيًا. ابحث عن تسرب السوائل عند الكالبر والخراطيم.			
5	الشوكة وجوانات الأمام ابحث عن الزيت على أنابيب الشوكة أو الجوانات، وعن الصدا أو التآكل. اضغط بقوة على المقود. يجب أن تنضغط الشوكة وترتد بسلاسة، دون أي طقطقة.			
6	المصباح الأمامي وإشارات الانعطاف اختبر الضوء العالي والمنخفض، والضوء الخلفي وضوء الفرامل، وجميع إشارات الانعطاف الأربعة والبوق. تحقق من العدسات المتشققة والمياه داخل المصابيح.			
7	لوحة العدادات والمصابيح أدر مفتاح التشغيل. يجب أن تضيء المصابيح التحذيرية، ثم تنطفئ بعد التشغيل. مصباح يبقى مضاءً، أو لمبة مفقودة، يشير إلى عطل.			
8	المقايض والمفاتيح افحص أطراف مقايض القابض والفرامل وأطراف المقود للبحث عن خدوش أو احتكاك، علامات السقوط. يجب أن تعود مقبض الوقود إلى وضع الإغلاق بمفردها.			
9	البطارية والكهرباء استمع إلى دوران بدء التشغيل القوي والسريع. تحقق من تآكل أطراف البطارية وأنها مثبتة. اختبر كل مفتاح في الجانب الأيسر، وإشارات الانعطاف، والبوق.			
10	المحرك والعامد ابحث عن تسرب الزيت وتحقق من لونه: الكهرماني جيد، الأسود قديم، اللبني يعني وجود ماء. راقب دخان العامد عند التشغيل؛ استمع إلى الطرق.			
11	السلسلة والتروس والإطار الخلفي افحص السلسلة بحثًا عن الصدا والوصلات الصلبة والشد الصحيح. أسنان التروس المعقوفة تعني أن المجموعة بالية. تحقق من مداس الإطار الخلفي وتاريخ الإنتاج.			

#	نقطة الفحص	النقطة / 10	النقطة / 10	النقطة / 10
12	الفرامل والمحاور الخلفية افحص التيل والقرص وإحساس دواسة الفرامل الخلفية. ابحث عن تسرب الزيت من المخدم. اضغط على المؤخرة: يجب أن تستقر بارتداد واحد؛ حرك العجلة لاكتشاف محاور مرتخية.			
13	الهيكل والصدأ افحص الهيكل عند اللحامات وعمود التوجيه بحثًا عن شقوق أو صدأ أو معجون. أدر المقود من جانب إلى آخر. يجب أن يكون التوجيه سلسًا، دون لقمات أو خلخلة.			
14	اختبار البدء البارد يجب أن يكون المحرك باردًا تمامًا عند وصولك. المسه للتأكد. يجب أن يعمل بأقل قدر من التشغيل، ويستقر على دوران ثابت، ولا يصدر دخانًا كثيفًا.			
15	تجربة القيادة تأكد من أن القابض لا ينزلق عند التسارع. يجب أن تنحرف كل سرعة بدقة. يجب أن تسير الدراجة في خط مستقيم دون اهتزاز.			
16	الأوراق ومطابقة VIN تحقق من تطابق رقم الهيكل ورقم المحرك مع الأوراق تمامًا. تأكد من أن هوية البائع تطابق المالك المسجل، وأن لوحة رقم الهيكل لم يتم العبث بها.			
المجموع / 160				

هل أعجبك؟ شاركها، وقُد بأمان. goutchen.com